

令和9年度 学校案内



学校法人コングレガシオン・ド・ノートルダム

# 桜の聖母学院中学校

令和8年度から福島市花園町で  
中学校まで男女共学の小中一貫校としてスタートしました!



# 愛と奉仕の心を、 日々の学びに。



## | 歴史 |

創立者 聖マルグリット・ブールジョワの  
愛の精神によって蒔かれた小さな種は、  
福島のに芽吹き、成長しています。

桜の聖母学院は、コングレガシオン・ド・ノートルダム(CND)修道会によって設立されました。  
CNDの創立者、聖マルグリット・ブールジョワは、1658年にカナダのモントリオールで教育活動を  
始めました。それ以来、CNDのシスターたちは、世界のいたるところで教育活動を展開しています。  
日本では、福島市を中心に活動を始めました。第二次世界大戦中に一時活動を中断したものの、  
戦後、幼稚園に加えて小学校、中学校、高等学校、短期大学を設立し、現在に至っています。



聖母の教育

## 未来を拓く力を育む

### ミッションステートメント

子どもたちが生きる意味を見だし、強い意志・勇  
気・愛をもって、社会の変革に寄与できる誠実で品  
位ある人に育て、世に送り出そうとしています。  
すべての教育活動は、子どもたちが自分に与えら  
れた使命に気づき、自己実現をはかり、未来を拓いて  
いく力を育てることを目指して行われています。

- 1 イエス・キリストの愛に学ぶ
- 2 卓越した学問の追求を目指す
- 3 神・他者・自分・自然と対話する心を育む
- 4 義と平和の実現のために働く人に育てる



マリアンスクエア

マルグリット・ブルジョワは、聖母マリアの精神を現代の教育と奉仕に体現した、カナダ最初の教育者です。聖母マリアのような慈愛の精神を育む場所として、校舎の中心の場所にマリア像を設置しました。また、東日本大震災の影響で解体された福島修道院のチャペルのステンドグラスも、この場所に設置しました。

「ごきげんよう」のあいさつ

相手への気遣いを込めたあいさつです。

学習前の立腰・黙想

落ち着いて学習できるよう、授業前に黙想をして、集中力を高めます。

聖歌

言葉や歌で、祈りに感謝を込めます。

宗教の授業

神から愛されていることを学び、共に生きることや奉仕し合うことを考えます。



学習前の立腰・黙想



練成会



クリスマス祝賀式



修了ミサ

練成会

聖書の言葉や講話に耳を傾け、自分の日常を振り返ります。

ロザリオの祈り

亡くなった方に想いを寄せ、ロザリオの祈りを捧げます。

クリスマス祝賀式

全校生がつどい、キリストの誕生をお祝します。

卒業ミサ

3年間の感謝を捧げて、ミサに与ります。

校訓

『誠実』

自分と他者を大切にし、  
すべての人に真心をもち、  
何事にも真剣に取り組もう。

教育目標



桜の聖母学院小学校・中学校  
校長 落合 茂幸

ごあいさつ

本学院はカトリック教育の理念に基づく、認定こども園、小学校・中学校、高等学校、短期大学、生涯学習センターをもつ総合学院です。特に人間形成の基礎となる小中学校においては、日々の学校生活の様々な学びの中で基礎学力の定着はもちろん、一人ひとりの個性、感性、可能性をさらに伸ばせるよう育ててまいります。また、子どもたちが「神様から愛されている大切な存在」であることに気づき、「自分を愛するように他人を愛する」ことができる人になれるよう教職員が寄り添いサポートし、成長を見守ります。

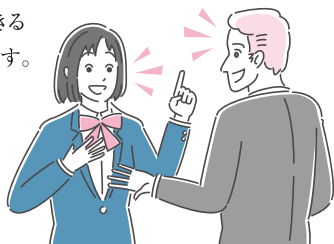
令和8年度より小中学校は、小中一貫校として中学校の男女共学化、完全給食も開始され新たなスタートを切りました。今後も皆様のご期待に応えられるよう、これまで以上に良い教育環境をつくり教育内容を充実させていきたいと思っております。

# ことばを通して、 世界と心を通わせる



## 「英語教育」

創立から受け継がれ、多くの実績がある英語教育は  
桜の聖母の魅力の1つです。「読む・聞く・書く・話す」  
の4技能はもちろん、自分の考えを  
英語で表現できる  
力を身につけます。



### 読む・聞く・書く・話す力の 4技能を高める授業

語彙力、文法力、読解力、リスニング力の習得を目指し、一人ひとり丁寧に指導します。また、専任ネイティブスピーカーによる「英会話」の授業や、仲間と共に寸劇を作って演じる「スキットコンテスト」を通して、英語で表現する楽しさを知り、他者と関わりながら考えを深め世界に目を向けることのできる人を育てます。皆さんも桜の聖母の英語教育を受け、英語を学ぶ意義を見つけてみませんか。

### スキットコンテスト



仲間と共に、台本も劇も英語で作りに、表現する楽しさを学びます。

### 英会話

英会話はインプットよりアウトプットを中心の授業です。教科書の内容は外国でも自然な会話でよく使われている英語が多く、その文法を基礎とし、生徒自身のことを英語で表現できるような環境を作るように意識しています。英語で話し合い活動や教員と生徒が1対1で話す活動もあります。

### 英検®

英検の積極的受験をサポートしています。英検前の朝の勉強会は任意参加ですが、たくさんの生徒が参加し熱心に学習しています。また一次試験合格者全員に面接の練習を行い、合格へ導いています。

# 教育活動の充実(小中一貫体制)

## 『学びの柱』～4つの柱～

### 協働的な学び

多様な他者との対話を通して、協力して学ぶ力を身につけます。

### 探究的な学び

自ら課題を見つけ、情報を収集・整理・分析し、解決策を見いだす過程を通して深い学びを目指します。

### 個別最適な学び

児童・生徒の学習進度や個性に合わせて学びを深め、基礎学力を身につけます。

### グローバルな学び

言語の習得だけでなく、自分の国や地域の伝統や文化についての理解を深め、人権・平和・異文化のテーマを通して、見方・考え方を広げ、発信する力を身につけます。



英語教育・ICT教育の充実



授業1単位時間45分  
(ノーチャイム)



土曜日は行事日のみ  
登校



高校受験対策・進学指導  
(内部進学・外部受験)



小中教員の  
相互乗り入れ授業



小中連携による  
小中合同行事

## 総合学習

地域学習、日本文化体験、交流学习、探究学習等を独自のプログラムで計画的に行います。



## ゲストティーチャー・保健指導

豊かな人間性を養う教育の一環として、助産師をお招きし、特別授業を実施しています。中学生という多感な時期に行う「いのちの授業」は、自分自身の存在の尊さを再確認する大切な時間です。



## 探究学習

自ら課題を設定し、調査と研究を進め、最後にプレゼンテーションを行います。

### 【主なテーマ】

- 本屋の減少を食い止めるにはどうすればいいか。
- 身近な占いの結果によって気分が変わるのはなぜか。
- 観光客にどのようにして日本のマナーを知ってもらうのか。
- 悪役は物語でどんな役割をして、私たちに魅力的に映るのか。
- ネタバレは作品の楽しさを奪うのか、高めるのか。
- 教育素材となっている童話の本当の結末は。
- 方言を使った地域活性化。
- 人はどのようなところに好感をもち、魅力を感じるのか。
- 小説、随筆、評論といった異なるジャンルにおいて、芥川龍之介の文章の書き方にはどのような違いがあるか。
- MBTIは本当に自分の性格を表しているのか。
- 日本人とオノマトペ。
- 韓国文化を受け入れてもらうためには。
- 福島空港の利用客を増やすにはどのようにしたらよいか。
- なぜ言葉にしたほうがより良い結果が出るのか。

## 日本文化体験

日本文化に親しむ体験活動をしています。着付けや礼法、伝統工芸、年中行事など、興味に応じて文化の背景や意味を深く学びます。外部講師もお呼びして、体験を広げていきます。

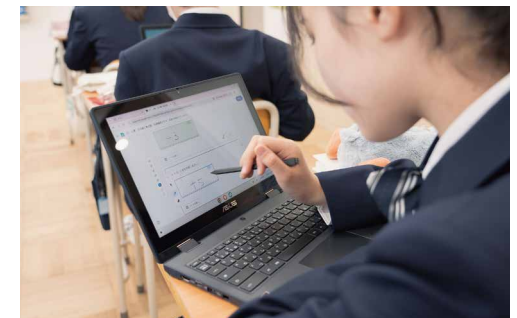


「Google」の機能を最大限発揮できる「Chromebook」を活用し、ICT化を進めて充実した教育体制を整えています。

## ICTを活用した教育の充実

本校では、変化の激しい社会を生き抜く「情報活用能力」の育成を教育の基盤にすえています。一人一台の端末として「Chromebook」を採用し、日常のあらゆる学びの場面でICTをフル活用しています。

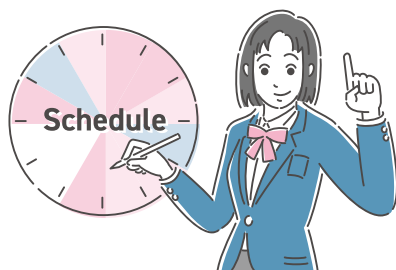
「Google Classroom」を通じたシームレスな課題配信や連絡体制はもちろん、スライドを用いたプレゼンでは、論理的な構成力と表現力を養います。さらに、最先端の生成AI「Gemini」をいち早く導入。単に技術を使うだけでなく、AIを活用した画像生成や文章校正を通じて、AIと共生し、自らのクリエイティビティを最大化させる実践的な学びを展開しています。



ICTは単なるツールではなく、思考を深めるためのパートナーです。適切なリテラシーを身につけ、テクノロジーを自在に操る力を育むことで、生徒たちの無限の可能性を未来へと繋げます。

# 毎日のリズムが 自分をつくる

## Time Table



中学校1年生時間割(例)

	時間 (45分授業)	月	火	水	木	金
	朝活動					
1	8:40~ 9:25	国語	数学	英語	英語	国語
2	9:35~10:20	社会	国語	国語	数学	英語
	業間活動					
3	10:40~11:25	英語	英語	理科	国語	理科
4	11:35~12:20	数学	保健体育	社会	倫理宗教	理科
	昼食・昼休み	学校給食				
5	13:40~14:25	英会話	技術家庭	保健体育	音楽/総合	数学
6	14:35~15:20	保健体育	技術家庭	特別活動	美術/総合	社会
7	15:30~16:15		音楽		美術	
放課後	放課後活動	○	○	○	× (一斉下校)	○

【登校】  
7:30~8:20

【昼食・昼休み】  
12:20~13:15  
【清掃・聖歌】  
13:15~13:40

【下校】  
▶6校時の場合  
15:30  
▶7校時の場合  
16:30

※土曜日は行事等がある場合のみ登校します。  
※生活時間を小学校と統一しています。

~8:30

**朝活動**  
1週間の学習活動の立案や読書、NIE活動を中心にを行います。



8:40~

**授業**  
授業がスタート。45分授業で、集中してしっかり学習できます。



10:20~

**業間活動(2時間目休み)**  
委員会活動やAIドリル学習を行います。



12:20~

**給食**  
栄養たっぷりで温かい給食をみんなと一緒に食べる時間は最高のエネルギーチャージです。



13:37~

**聖歌**  
全校生で聖歌を歌い、心身を落ち着かせ、午後の授業をスタートします。



16:30~

**放課後活動**  
部活動は、自分のタレントを伸ばす、大切な時間です。



# 学びも行事も、 全てが経験



## Club Activities

運動系

スポーツ部  
(卓球を中心に活動)

文化系

吹奏楽部 茶道部  
美術部

自分に合った部活動で、充実した中学校生活を送ります。※部活動は希望制です。



(スポーツ部)



(吹奏楽部)



(茶道部)



(美術部)

## School Events

ミッションスクールならではの行事や、仲間と力を合わせる行事、  
学校がひとつになる行事など、イベントの数だけ思い出も盛りたくさん。



# 新しい環境で 心も学びも豊かに

福島県産木材を活用した、木の温かみのある、機能的で落ち着いた校舎です。木造建築で、木の炭素固定機能による脱炭素効果や木の空間による心理面、学習面などへの好影響、ウェルビーイングの向上なども考えた校舎です。「新しい時代の学びを実現する学校施設の在り方(文部科学省)」を参考に、柔軟で創造的な学習・生活空間、そして安心・安全な学習・生活空間です。



## 交流ホール

小学校と中学校を接続した部分に新設した交流ホールは、大開口・大空間に対応し、小学生と中学生が学年・学級の枠を超えて活動できる広々とした多様な学習スタイルに対応可能な学習空間です。フローリングには福島県産のクリ材、壁面の木質パネルing、移動式ベンチの座面には福島県産スギ材を使用しています。



## 教室・廊下

教室や廊下の床材に「無垢材のパーケットフローリング(福島県産のクリ材)」を使用しています。各教室にはプロジェクターが直接投影できる黒板(チョーク対応)を設置しました。また、教室・廊下にはLED照明を設置し、エネルギー効率を高め、省エネルギー性能も高めています。さらに各教室に24時間換気システムを設置し、健康的な室内空気環境が維持されています。



## エントランス(昇降口)

学校の出入り口であるエントランスには、従来の仕切り壁で箱として区切らず、間仕切り枠で背面の仕切りをなくした下足入れを設置することで、開放感があり、オープンな空間としました。この下足入れには、福島県産スギ材を使用し、長靴やブーツも収納できる機能的なデザインになっています。



## バリアフリー設計

「人にやさしいまちづくり条例」に適合した出入口や車いす用スロープ、誘導ブロックを各所に配置し、誰もが利用しやすい機能を備えました。また、11人乗りのエレベーターを設置し、垂直移動のバリアフリー化にも対応しています。



# 誇りと品格をまとう、School Uniform 新しいアイデンティティ「新制服」

男女共学化を象徴する新たな制服は、ジャケットスタイルです。女子はスカートとスラックスが選択できます。男女ともネクタイが正装ですが、女子はリボンも自由購入できます。



## ネクタイ

アクセントとなるストライプ柄のネクタイが正装。普段の生活はリボンも可能です(自由購入)。



## 夏服

夏用スカート&スラックスと半袖ブラウス&半袖シャツが正装。紺色ポロシャツ(自由購入)も選択可能です。

## ジャケット

桜の聖母の伝統を受け継ぐ、品格あるネイビージャケットです。

## スカート&スラックス

爽やかなチェック柄のスカート&スラックスを自由に選択できます。



## ジャージ(体育着)

長袖トレジャック、長トレーニングパンツ、ハーフパンツ、半袖Tシャツを採用。男女兼用です。



## 実験着(白衣)

清掃時や理科の実験、美術の授業等で着用します。



## リュック型 通学カバン

リュック型の通学カバンで登下校。色は黒を指定。市販されているリュックでも可能です。



## シューズ(上靴)

体育館兼用のシューズです。

# 自分の道を自分で決める

本校が大切にしているのは、「私はどう生きたいか」を自分で見つけ、選択できる力を育てることです。県立高校などの外部受験に挑む生徒にも、内部進学でさらに学びを深める生徒にも、日々の学習サポートはもちろん、いつでも相談できる環境を整えています。あなたを輝かせるための選択、あなたが選んだ道を、私たちは全力で応援します。

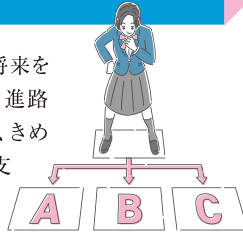
## キャリア教育 |進路指導|

一人ひとりの進路にあわせてサポートします



### 進路指導・学習サポートの 取り組み

生徒一人ひとりが将来を見据え、納得のいく進路選択ができるよう、きめ細かな指導と学習支援を行っています。



## 高校進学



### 県立高校

県立高校をはじめとする外部受験を選択し、それぞれの夢に向かって羽ばたいていく生徒もいます。高校の入試傾向に合わせたきめ細かな受験指導を実施しています。この2年間、福島高校や橘高校といったトップ校への合格者を輩出しています。

### 桜の聖母学院 高等学校

(内部進学・女子のみ)

- 全日制課程(普通科)特別進学コース・総合進学コース
- 通信制課程

本校には、内部進学制度があり、じっくりと自分のキャリアや将来の夢に向き合うことができます。女性としての自立と社会で活躍するための土台を、女子高という環境で育みます。

### キャリア教育と進路選択

将来について考えるキャリア教育を通じて、自分自身の適性や希望に合った進路を選べるようにサポートします。



### きめ細かな面談体制

様々な模擬試験による学力把握をもとに、担任と生徒、または保護者を交え、定期的に面談を実施します。また、ご希望に応じて随時面談も行います。



### 長期休業中のサポート (学習会)

夏休み期間中に、模擬試験対策を目的とした学習会を開催します。「基本」と「発展」の2コースから、自分のレベルに合わせて選択できます。



### 入試直前対策 (中3・放課後学習会)

中学3年生後半からは、希望者を対象に5教科の「高校入試対策学習会」を放課後に実施し、受験に向けた実戦力を養います。



### 桜の聖母学院高等学校 過去5年間の進路実績

#### 国公立大学 51名

福島大学(26)  
福島県立医科大学(9)  
会津大学(1)  
岩手大学(2)  
宇都宮大学(2)  
高知工科大学(1)  
都留文科大学(1)  
東京学芸大学(1)  
東京藝術大学(1)  
宮城大学(3)  
宮城教育大学(3)  
山形大学(1)

#### 私立大学 391名

愛知産業大学(2)  
青山学院大学(2)  
麻布大学(2)  
石巻専修大学(2)  
茨城キリスト教大学(5)  
医療創生大学(4)  
岩手医科大学(3)  
奥羽大学(2)  
桜美林大学(4)  
開志専門職大学(2)  
学習院大学(1)  
神奈川大学(9)

鎌倉女子大学(2)  
関西外国語大学(2)  
仙台青葉学院大学(5)  
神田外語大学(3)  
金城大学(1)  
杏林大学(1)  
国立音楽大学(2)  
郡山女子大学(6)  
國學院大学(2)  
国際医療福祉大学(3)  
国土館大学(4)  
駒沢大学(2)  
相模女子大学(2)  
実践女子大学(1)  
淑徳大学(1)  
順天堂大学(2)  
尚絅学院大学(5)  
城西国際大学(1)  
城西大学(3)  
上智大学(19)  
尚美学園大学(1)  
昭和女子大学(7)  
昭和大学(1)  
女子栄養大学(1)  
女子美術大学(1)  
白百合女子大学(2)  
成城大学(2)  
聖心女子大学(4)

聖徳大学(3)  
専修大学(6)  
仙台青葉学院大学(5)  
仙台北百合女子大学(5)  
仙台大学(2)  
大正大学(4)  
拓殖大学(1)  
中央大学(4)  
中京大学(1)  
津田塾大学(2)  
帝京科学大学(1)  
帝京大学(2)  
帝京平成大学(2)  
帝塚山大学(5)  
東海大学(1)  
東京工科大学(1)  
東京工芸大学(1)  
東京国際大学(1)  
東京女子大学(7)  
東京都市大学(2)  
東京農業大学(1)  
東京福祉大学(1)  
東都大学(2)  
東北医科薬科大学(3)  
東北学院大学(42)  
東北芸術工科大学(1)  
東北工業大学(1)  
東北生活文化大学(1)

東北福祉大学(31)  
東北文化学園大学(10)  
東洋大学(9)  
獨協大学(2)  
南山大学(2)  
新潟薬科大学(7)  
日本医療科学大学(1)  
日本歯科大学(1)  
日本女子大学(3)  
日本赤十字秋田看護大学(1)  
日本大学(15)  
白鷗大学(4)  
弘前学院大学(1)  
フェリス学院大学(4)  
福島学院大学(9)  
文教大学(3)  
法政大学(2)  
宮城学院女子大学(26)  
武蔵野大学(5)  
明海大学(1)  
明治学院大学(2)  
明治大学(2)  
明治薬科大学(1)  
目白大学(4)  
桃山学院大学(6)  
ヤマザキ動物看護大学(2)  
立教大学(3)

#### 短期大学66名

立命館大学(1)  
龍谷大学(1)  
桜の聖母短期大学(44)  
会津大学短期大学部(1)  
仙台青葉学院短期大学(4)  
福島学院大学短期大学部(7)  
山形県立米沢女子短期大学(4)  
ほか(6)

#### 専門学校 78名

医療・看護系(38)  
理美容・ファッション系(12)  
動物・こども系(8)  
デザイン・音響系(7)  
ビジネス・英語系(7)  
ほか(6)

#### 就職 8名

公務員(1)  
一般企業(7)

令和9年度

## 入学試験

※一期・二期試験とも共通です。  
※詳細は「募集要項」をご覧ください。

### 出願資格

令和9年3月 小学校卒業見込みの児童(男女)

### 出願手続

Web出願システム

### 募集定員

35名(一期入学試験合格者、二期入学試験合格者、桜の聖母学院小学校からの進学者)

### 試験科目

筆記試験(国語40分・算数40分)と面接(保護者同伴での志願者面接)

### 受験料

14,000円

### 出願期間

	一期入学試験	二期入学試験
試験日	令和8年11月28日(土)	令和9年1月16日(土)
Web出願受付期間	令和8年11月1日(日) ~11月15日(日)	令和9年1月4日(月) ~1月13日(水)
合格発表	令和8年12月1日(火) 10:00~Web発表	令和9年1月19日(火) 10:00~Web発表
入学手続	令和8年12月8日(火)まで	令和9年1月25日(月)まで

## 費用

※令和8年度入学生のものです。

### 授業料・各種納付金

項目	金額	備考
授業料(月額)	30,000円	年額360,000円
施設充実費(年額)	50,000円	毎年4月に納入
桜の会会費(月額)	4,500円	保護者会会費(2,000円)、特別事業費(2,500円)
生徒会入会金	1,000円	入学時4月に納入
生徒会費(年額)	7,000円	4月と10月に納入(3,500円×2回)

※金額については変更する場合があります。

### 学校指定品・制服

項目	備考
制服(冬)	男 ジャケット、スラックス、長袖シャツ、ネクタイ(48,000円)
	女 ジャケット、スカートorスラックス、長袖ブラウス、ネクタイ(48,000円)
制服(夏)	男 スラックス、半袖シャツ(20,000円)
	女 スカートorスラックス、半袖ブラウス(20,000円)
制服(自由購入)	リボン(2,640円)、半袖ポロシャツ(4,290円)
学校指定品	校内シューズ、実験着、体育着上下、Tシャツ、ハーフパンツ(31,000円)

※学校指定品等の金額については、変更する場合があります。

# Q&A

よくある質問にお答えします。  
大切なお子様を安心してお預けください。



## Q 安全管理はどのようになっていますか

### A 一斉メール配信システム

緊急時には、保護者への一斉メールで必要な情報を配信いたします。

## Q 子どもたちの登下校について教えてください

徒歩や保護者による送り迎えをはじめ、電車、市バス等の公共交通機関、自転車、スクールバスを利用して登下校しています。

スクールバス



※令和8年度のコース。※利用者の状況によってコースの変更場合があります。

市バス

- 福島駅東口⇄学校(市バス約10分、徒歩約25分)
- 学校周辺のバス停「桜の聖母短期大学前」「市役所前」

電車

阿武隈急行(上り)	梁川	保原	福島		
	6:45発	6:58発	7:18着		
奥羽本線(上り)	米沢	庭坂	福島		
	7:16発	7:53発	8:01着		
東北本線(上り)	白石	藤田	伊達	福島	
	6:47発	7:04発	7:12発	7:22着	
東北本線(下り)	郡山	本宮	二本松	松川	福島
	7:06発	7:20発	7:30発	7:38発	7:53着

## Q ICT機器の利用で書く力が落ちるのではないのでしょうか

A ICTを導入しても、「書く力」を軽視していません。「手書き」と「デジタル」の強みをハイブリッドで活用しています。

### 手書き

漢字の練習、数学の計算過程、作文などは今でも手書きが主役です。手を動かすことで脳を刺激し、記憶を定着させる効果を大切にしています。

### デジタル

文章の構成を練る、推敲する、情報を整理するといった「論理的思考」にはICTが適しています。何度も書き直す手間が省ける分、「より良い文章のために考える時間」が増え、結果として書く力の質が向上します。



生徒全員が利用している「Chromebook」は、あくまでもツールであり、手書きのノート指導も並行して行い、思考力を総合的に育てます。「記憶に定着させる手書き」と「論理性・スピードを重視するデジタル」を使い分けるのが大切です。

## Q ICT機器の利用で、対面での対話が減るのではないのでしょうか

A 授業では「協働的な学び」を大切にし、画面だけでなく対面でのグループワークも取り入れています。また、ICT(共有ノートなど)を使うことで、全員の意見がリアルタイムで画面に並び対面での話し合いがより深く、活発なものになります。ICTを活用することで、「相手に伝わる言葉」を選ぶ力が自然と磨かれます。私たちが目指しているのは、「読み・書き・対話」という伝統的な基礎力を土台に、「ICTという新しい武器」を使いこなせる生徒を育てることです。

## Q 小学校と中学校の教員が指導するメリットを教えてください

A 45分授業の導入により、教員間の連携時間が確保されています。小学校のきめ細やかなサポートと中学校の専門的な指導が融合し、小中一貫教育が展開されています。学習のつまづきを早期発見し、フォローできる体制です。

## Q 子どもたちの心のケアの体制はありますか

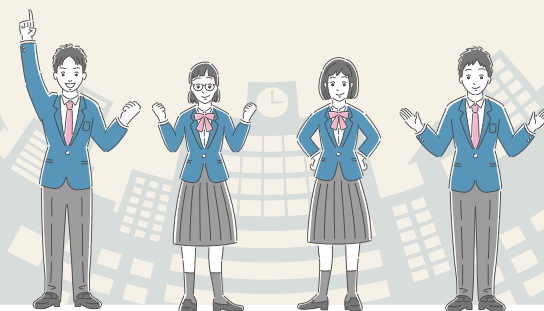
A 本校では、毎週金曜日にスクールカウンセラーが来校し、子どもや保護者のカウンセリング、心のケアを行っています。

## Q 木造校舎は火災や地震に対して安全ですか

A はい。最新の「SE構法」による高い耐震性と、柱が燃えても芯まで燃えない「燃えしろ設計」を採用しており、RC造と同等の厳しい安全基準をクリアしています。

## Q 給食はありますか

A はい。私たちの学校給食は、福島市からの提供により、毎日安全で栄養バランスが整ったメニューが届けられています。



愛と奉仕の精神を身につけ、  
未来を拓く力を育てます。



※本誌には新旧の制服による活動写真が混在しておりますが、教育内容や行事の雰囲気をお伝えすることを優先して掲載しています。



学校法人コングレガシオン・ド・ノートルダム

## 桜の聖母学院中学校

〒960-8112 福島県福島市花園町4番8号  
TEL:024-535-1301(代) FAX:024-535-1302  
mail:ssg-jh@ssg.ac.jp  
https://www.ssg.ac.jp/e-school/



### 学校公開

学校説明会	①令和8年 7月 4日(土)
	②令和8年 9月 19日(土)
学校公開	①令和8年10月22日(木)
	②令和8年10月23日(金)
入試相談会	令和8年10月31日(土)

### 入学試験

一期入学試験	
試験日	令和8年11月28日(土)
合格発表	令和8年12月 1日(火)
二期入学試験	
試験日	令和9年 1月16日(土)
合格発表	令和9年 1月19日(火)

### 学校法人 コングレガシオン・ド・ノートルダム

桜の聖母は認定こども園から生涯学習センターまでの統合学院です。



認定こども園



小学校・中学校



高等学校



短期大学



生涯学習センター

### 姉妹校



マルガリタ幼稚園  
(東京都調布市)



明治学園  
(福岡県北九州市)